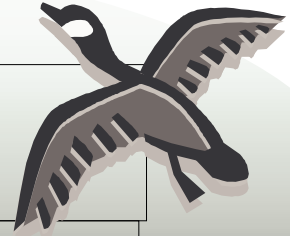


Mai 2004

Bernache Express

Club d'ornithologie Sorel-Tracy inc.



Année 2004— Volume 5, n°8

MOT DE LA VICE-PRÉSIDENTE

Bonjour, chers membres costiens!

La clarté printanière vous rend joyeux? Venez partager votre bonne humeur avec nous sous le thème des oiseaux!

Comment passer d'un observateur débutant à un observateur intermédiaire?

Notre conférencier de ce mois nous en parlera mais j'ose y aller de mes constatations personnelles. C'est en côtoyant nos responsables de sorties de groupe, nos conférenciers, les membres du Club

et autres experts, que je me suis rendue compte de ceci : en consultant son guide, en marchant, en observant les "flèches" , en marchant, en relisant, en marchant, en écoutant, en marchant, en s'amusant, en marchant, en assistant aux ateliers et conférences, en marchant, en participant aux cours, en marchant, en s'improvisant des sorties... je m'améliore!!

C'est vraiment parti pour l'été au Club!

À vos marques! Envoy!

Raymonde



Dans ce numéro:

Mot de la vice-prés.	1
Nouveaux membres	1
Prochaine rencontre	2
Concours de photographies	2
Nouvelles du Club	3-4
À vol d'oiseaux	4
Dernières sorties	5-6
Prochaines activités	6
À tire-d'aile...	7
Tirages / Pêle-mêle	8-9
Conseil administration	9

À vos caméras! Le défi pour photographes amateurs et professionnels

NOUVEAUX-MEMBRES

Bienvenue aux nouveaux membres qui se sont joints à notre Club en mars et avril!

🌿 **Stéphanie Houle de Sorel-Tracy**

🌿 **Michel Bertrand de Sainte-Julie**

🌿 **Claude et Michelle Rousseau de St-Hubert**

Nous vous souhaitons des rencontres amicales, des découvertes et de belles observations!

Votre comité



Sommaire:

- Prochaine conférence
- Concours de photographies
- Sondage
- Demande de bénévoles
- Sorties de groupe
- Prochaines activités
- Pêle-mêle
- Espèces dignes de mention

PROCHAINE RENCONTRE

MIROISEURS INTERMÉDIAIRES! 18 MAI 2004

Notre conférencier, **M. Michel Bertrand**, est communicateur scientifique, auteur, réviseur... Il aime l'ornithologie, la botanique, l'entomologie, la photographie, l'informatique, la langue française...

Apprendre à identifier les oiseaux : problèmes d'identification du miroiseur* intermédiaire

Une fois qu'il distingue avec une certaine assurance les oiseaux communs qui se ressemblent, l'observateur en progression doit apprendre à identifier plusieurs autres espèces difficiles qu'il est exposé à rencontrer chaque année. Cela inclut les éperviers, canards femelles et immatures (quand les mâles n'y sont plus), bruants moins communs, parulines d'automne, etc.

Des problèmes choisis seront abordés de façon interactive à partir d'oiseaux à identifier et de démonstrations illustrées de leur identification. Il est inestimable de savoir à quoi prêter attention quand on se retrouve face à un oiseau, dans la nature.

Chacun apprendra au cours de la conférence, l'importance de



détails qu'il n'a pas remarqués auparavant. Cette conférence est la seconde d'une trilogie sur les problèmes d'identification.

L'analyse des cas sera complétée par la

présentation de certains guides permettant d'aller plus loin dans l'identification des oiseaux appartenant à des groupes difficiles.

* *Miroiseur* : Un terme cher à M. Bertrand pour nommer les *observateurs d'oiseaux*...Ce terme n'est pas (pas encore) dans le dictionnaire.

**Un rendez-vous, mardi,
18 mai 2004, 19 h 30
(accueil dès 19 h)
3015, Place des Loisirs Tracy**

CONCOURS DE PHOTOGRAPHIES!

1, 2, 3, à vos caméras !

- La température vous donne le goût de sortir? Apportez votre appareil! Participez à notre concours de photos !!!
- Les règlements et les bulletins d'inscription sont disponibles sur le site Internet: <http://pages.infinit.net/cost/> aux soirées du COST ou chez Photo Gariépy, en septembre 04
- Vous ferez parvenir vos photographies, maximum de 10 par auteur, format minimum de 5x7, entre le 15 octobre 2004 et le 15 décembre 2004. La finale sera en janvier 2005 !!!
- Vous bénéficierez ainsi des 4 saisons pour prendre plus de magnifiques photographies.
- Des prix des plus intéressants seront offerts; une lunette d'approche Nikon, possibilité de jumelles, appareil photo, prix du public, prix de participation...
- À suivre... le 18 mai 2004

Restaurant Au Gueuleton

Repas rapides
4320, route Marie-Victorin
Contreccœur (450) 587-5686
Bon site pour les observations!

Qit-Fer et Titane inc.

M. Jacques Thivierge, Directeur,
Développement durable
et Communications.

PHOTO GARIÉPY...

Mme Manon Prud'homme, gérante
239, boul. Fiset, Sorel-Tracy, (450) 742-0907
Rabais de 5% à l'achat de jumelles et de lunettes d'approche.
Trousse de nettoyage gratuite avec l'achat.
*** Carte de membre valide du COST.

MULTI-MOULÉES...

M. Raynald Delainey,
1230, Rang Ste-Thérèse, Sorel-Tracy, (450) 743-2166
Rabais de 7% à l'achat de nourriture et accessoires pour oiseaux.
*** Carte de membre valide du COST.

NOUVELLES DU CLUB

Sondage! 2^e demande! Votre comité prépare sa saison de conférences, sorties et activités pour la saison 2004-05. Nous avons encore besoin de vos suggestions ! Nous avons joint au Bulletin un **petit feuillet détaché**: le retourner **complété** par la poste ou remettre à la soirée-conférence de mardi, 18 mai. Il y aura une boîte à cet effet à l'entrée...

Répondez-nous! Secondez-nous! Soyez créatifs!

Vous en êtes à vos premières conférences? Osez demander! Qu'aimeriez-vous? Vous connaissez un conférencier? Donnez-nous les coordonnées.

Merci à ceux qui ont déjà donné leurs suggestions.

Mangeoires!

Il nous reste quelques mangeoires ! Elles ont été fabriquées par des élèves de l'école Fernand-Lefebvre dans le cadre de leur cours de menuiserie. Les travaux non achetés par les élèves le sont par le Mouvement Écologique dont fait partie Nicole Plamondon. **LE C.A. DU C.O.S.T. REMERCIE LES MEMBRES DU MOUVEMENT ÉCOLOGIQUE POUR CE GÉNÉREUX DON !**

Ces mangeoires seront en vente à votre *comptoir de livres & matériel*, lors de la prochaine soirée conférence, au coût de 10\$ chacune, pour les membres.

En les achetant, vous soutenez financièrement votre Club et de plus, vous choyez vos petits protégés!

Votre comité

Jumelles recherchées? À vendre?

Il y a sans doute parmi vous des personnes qui aimeraient changer leurs jumelles ou lunettes d'approche! Mais il faut les vendre! D'autres membres du Club s'en cherchent peut-être : bonne qualité, usagées et à moindre coût!

Si oui, donnez-moi vos coordonnées et je les indiquerai dans le prochain bulletin ou à la prochaine réunion... *Raymonde (450) 587-2372*

Suzanne Lachance

Photographe
Sorel-Tracy 742-3623
suzanne.lachance@vidéotron.ca



Michelle H. Gauthier

Conseillère Avon
Sorel-Tracy 742-3357

MÉCANIQUE GÉNÉRALE M.P.C.

RIVE-SUD INC.

300, Mgr Desranleau, Sorel-Tracy
450-742-2764



Plantation G.H. Dutil

2482, Chemin Chenal du Moine
Ste-Anne-de-Sorel
742-0495

Provigo

Bons voisins depuis
1969

Paul & Richard St-Germain
Propriétaires

50, rue Victoria
Sorel-Tracy
(450) 743-5738
(450) 743-3319

Bénévoles recherchés!

Votre comité recherche des membres du Club pour agir à titre de bénévoles. Être bénévole au sein de votre Club est une autre façon d'être un membre actif et nous assure un suivi pour les activités répétitives. C'est **votre** Club!

Une banque de noms fait gagner du temps, élimine nombre d'appels téléphoniques lorsque nous avons besoin d'aide ou qu'un autre bénévole doit s'absenter...

Voici quelques besoins:

Collaboration au Journal, compilation des observations sur Internet, tenue comptoir livres, préposé à l'accueil, distribution de publicité, téléphonistes... Urgence :

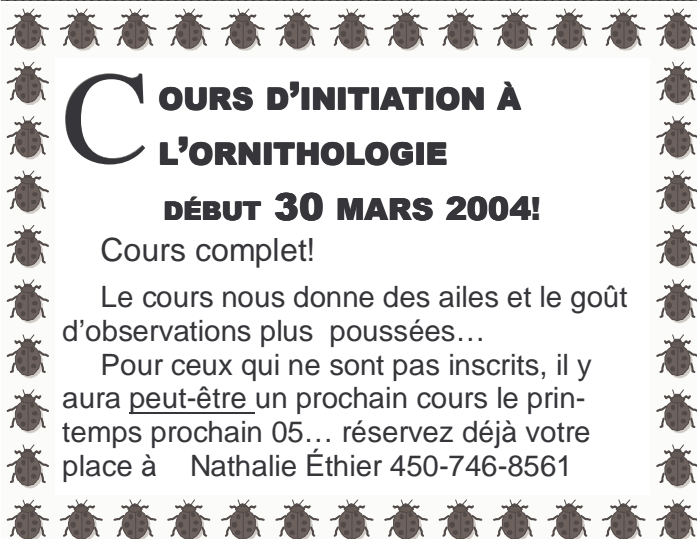
✍ **Candidat (e) au poste de président (e)**

✍ **Collaborateurs bulletin « BERNACHE Express »**

Merci aux personnes qui nous ont suggéré de nouveaux sites et qui en seront les guides! **Votre aide est une des clés du succès du Club!** *Votre comité.*

« **Une banque de noms fait gagner du temps... »**

SUITE... NOUVELLES DU CLUB



COURS D'INITIATION À L'ORNITHOLOGIE

DÉBUT 30 MARS 2004!

Cours complet!

Le cours nous donne des ailes et le goût d'observations plus poussées...

Pour ceux qui ne sont pas inscrits, il y aura peut-être un prochain cours le printemps prochain 05... réservez déjà votre place à Nathalie Éthier 450-746-8561

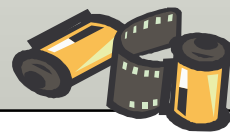
\$ Coût de la carte de membre du C.O.S.T..

Un nouvel abonnement ou renouvellement individuel coûte 20\$ annuellement.

Un nouvel abonnement ou un renouvellement familial coûte 25\$ annuellement.

Le prix d'entrée pour une personne adulte non-membre lors d'une réunion mensuelle est de 5\$.

Votre comité



À VOL D'OISEAUX

Les oiseaux migrants remettent leur boussole à l'heure au coucher du soleil...

Pour la grive à dos olive et la grive à joues grises, le coucher du soleil représente un peu plus qu'un bon moment passé entre amoureux. Selon une équipe internationale de chercheurs, ce serait plutôt ce qui les guiderait lors des migrations annuelles. Les résultats de leur recherche aident à répondre à la question existentielle : comment font les oiseaux pour naviguer entre leurs sites d'hiver et leurs sites de nidification, séparés de milliers de kilomètres, avec une telle précision?

Depuis des années, des études en laboratoire avaient démontré que les oiseaux s'orientaient grâce à des indices



Grive à joues grises

obtenus du soleil, des étoiles, du champ magnétique terrestre et de repères visuels mémorisés. Par contre, l'importance de chacun de ces éléments n'avait pas été

établie et il n'existait pas d'étude concluante menée sur le terrain. Le débat entre scientifiques était toujours ouvert.

Pour en savoir plus, William Cochran du Illinois Natural History Survey, Henrik Mouritsen de l'université de Oldenbourg en Allemagne et Martin Wikelski de l'université Princeton au New Jersey se sont réunis. Ils ont suivi, grâce à des émetteurs, des douzaines de grives en migration sur des centaines de kilomètres.

L'équipe a publié un article expliquant leurs travaux et leurs résultats dans la revue américaine *Science* du 16 avril dernier. Leur recherche était supportée financièrement par la revue *National Geographic*.

Cochran et ses collègues ont capturé des oiseaux, à Champaign, Illinois, durant leur migration printanière nocturne et les ont exposés à un champ magnétique artificiel au coucher du soleil. Ils les ont ensuite suivis en voiture pendant plusieurs nuits à travers l'Illinois et l'Iowa.

Dans une cage, les grives étaient soumises à un champ magnétique pointant vers l'est (au lieu du nord) en même temps qu'elles pouvaient admi-

rer le coucher de soleil. Elles étaient relâchées plus tard, la nuit tombée, et s'envolaient alors vers l'ouest plutôt que vers le nord. Soit une erreur de 90 degrés. La nuit suivante, les mêmes oiseaux, laissés libres cette fois-ci, reprenaient la bonne direction, vers le nord.

Les scientifiques ont alors conclu que les grives se servaient du soleil pour remettre leur boussole interne à zéro.

Ce ré-étalonnage quotidien permettrait de compenser pour la variation de déclinaison magnétique. Les navigateurs aériens savent tous que leur boussole peut varier de -20 à +30 degrés selon l'endroit où ils se trouvent en Amérique du Nord.

Ces conclusions s'appliquent-elles à d'autres espèces? C'est à vérifier. De plus, les chercheurs ne savent toujours pas comment font les oiseaux pour "sentir" le champ magnétique. Des bons sujets pour une prochaine étude!



Grive à dos olive

DERNIÈRES SORTIES DU CLUB...

Sortie du 17 avril 2004

Samedi le 17 avril, les membres de votre club étaient invités à participer à une sortie d'observation dans les Îles de Berthier ainsi qu'à St-Barthélemy. La température du jour était plutôt froide et le soleil peu présent (sauf en début de matinée); la pluie s'est toutefois mise de la partie un peu après le dîner ce, pour le reste de la journée.

Près d'une vingtaine de miroiseurs (dont une miroiseuse de Montréal désirant observer des canards) ont participé à cette sortie sous l'égide de notre jeune / vieux spécialiste du jour (je veux dire vieux d'expérience), Jean Crépeau. Nous devons de **Gros Mercis** à notre guide qui nous a permis de vivre une journée très plaisante et d'observer 44 espèces différentes d'oiseaux. D'autant plus, qu'il y avait du jamais vu pour au moins 3 cas (sauf dans les livres) pour votre journaliste d'un jour.

Notre journée a débuté en dirigeant nos jumelles et/ou lunettes le long du rang St-Pierre (Île St-Ignace) jusqu'à la pourvoirie Gladu. Outre une multitude de beaux canards (incluant pilets et sarcelles), les arrêts marquants pour cette section nous ont permis d'observer la jolie **Sturnelle des prés** et la **Bécassine de Wilson** et entendre son grave trémolo vibrant.



De plus, le groupe a eu à répondre à un « **Oiseau à 2 Jambes à la Mine Patibulaire** » qui nous a rap-

pelé que, malgré les expériences passées, notre droit de visite n'est pas toujours garanti. En conclusion, indépendamment de la magnitude du groupe d'observateurs, il serait judicieux pour le futur d'être attentif aux mentions « **Terrain Privé** ».

Le retour de cette partie de visite s'est effectué par les rangs Ste-Marie et St-Isidore où nous avons surtout pu observer des oiseaux aux mangeoires ce, jusqu'au lieu de notre

pause métabolique, où nous avons *encore une fois* eu droit à une rencontre et au regard (?&?&?) de notre « **Oiseau à 2 Jambes à la Mine Patibulaire** ». J'espère que celui-là apprendra un jour à partager son espace avec le sourire...

Pour terminer notre avant-midi, nous nous sommes dirigés vers la partie ouest du rang de l'Île Dupas où notre arrêt nous a donné droit à un trio de **Grèbe Jouris**, un **Plongeon Huard** ainsi qu'un **Urubu à Tête Rouge**.

Après un copieux lunch et l'abandon de quelques-uns devant répondre à d'autres engagements, la troupe restante s'est dirigée vers le site d'observation de St-Barthélemy où il y avait des oies, des oies, des oies, quelques Pilets et pour les chanceux, 2 couples de **Canards branchus** (Y Sont-Y Beaux !!!).



Pour conclure, un petit conseil aux miroiseurs gavés de belles observations... Ne suivez pas de trop près sur l'autoroute, un certain retraité au beau plumage pouvant faire une cour ornithologique à une fleur d'eau (jacinthe), vous risquez de manquer votre sortie...

À la prochaine,

Clément-Michel Côté

Humour!

Faut-il se fier à Roger pour aller à Berthier ?

Faut-il se fier à Roger pour nous diriger ?

Sur l'autoroute 40, il a osé reculer pour s'orienter ...

A-t-il tout fait pour manquer le traversier ?

Salut Lord Roger !!!

Collectif de la "gang du dernier café"
avant de reprendre le traversier.

le 17 avril 2004, Berthier.

Soirée aux Hiboux 30 avril

La Maison du marais. RV à 19 hres, temps froid, 25 observateurs et 39 espèces. Un concert donné par des centaines de Bernaches qui nous survolaient dans le soleil couchant a fait notre soirée... Vers 21 hres, tous sont fébriles quand l'appel au Petit-duc maculé commence. Ce ne sera pas la bonne soirée. Paul essaie l'appel pour Le Grand-duc, pas plus de succès. Il y en aura quand même un qui survolera le site mais ne s'est pas approché.

Cet appel enregistré n'est pas diffusé pour attirer la femelle mais plutôt pour agir en tant qu'intrus et s'il y a un mâle présent qui niche dans ce territoire, il voudra chasser l'intrus.

Merci à notre guide Paul Messier et merci à Diane qui a prêté sa voix pour imiter le Grand-duc quand les batteries ont lâché!!!

Raymonde

Soirée aux Hiboux 7 mai

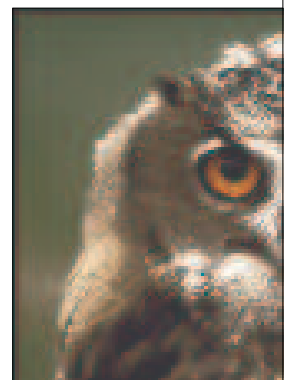
La Maison du marais Ste-Anne-de-Sorel.
RV à 19 hres, temps très très froid, 12 ob-

servateurs dont certains avaient oubliés leurs gants. Un gros merci Françoise qui en avait deux paires! 35 espèces observées.

Malheureusement, la soirée " Hibou " a dû être annulée à cause du vent trop grand.

Merci Paul, spécialiste

Raymonde



DERNIÈRES SORTIES DU CLUB...

Baie-du-Febvre, 24 avril

Bernaches, oies, canards, passereaux, rapaces... Nous sommes 8 observateurs du Club sur la rue Janelle à 7 :30 du matin; heureusement, car le soleil était de la partie et le vent peu présent. Nous y observons déjà des *Alouettes hausse-col*, *Canards noirs*, *pilets*.

Après quelques arrêts, nous en sommes au deuxième étang qui est maintenant dégelé et c'est le bonheur! Tout près, nous apercevons des *Érismatures rousses*, en plumage nuptial,



petits plongeurs que nous pouvons observer à volonté. Nous en avons aussi vu un en parade nuptiale frappant de son bec bleu, sa gorge gonflée d'air.

À quelques dizaines de mètres, une *Sarcelle à ailes bleues*, semble sommeiller.

Nouvellement arrivée, elle se laisse admirer. Avec notre lunette, nous pouvons presque compter ses plumes. Magnifique!

C'est une journée idéale pour "pratiquer" nos canards. Notre guide Marc Cournoyer, nous a même expliqué comment différencier (le soleil aidant) un *Canard noir* mâle de sa femelle...

Nous prenons le temps d'observer plongeurs et barboteurs. Le vent s'élève. Deux autres miroiseurs se joignent au groupe et nous nous rendons à l'observatoire, près des chalets. Nous comptons facilement une douzaine de *Grands Chevaliers*, un *Goéland argenté*, assez facile à remarquer parmi un groupe de *G. à bec cerclé*, quelques *Hirondelles bicolores*... Le vent est maintenant dérangeant, nous allons dîner. Après avoir fait le décompte, soit 43 espèces, la sortie se termine.

Merci Marc, guide et professeur sans égal!

Trois d'entre nous décidons quand même de se rendre à l'Anse-au-Port, et nous dénombrons 17 espèces en moins de 45 minutes. Cela en valait la peine malgré le vent!

Raymonde

Marais de Canard Illimité, 1^{er} mai

Boucherville, près de La Saulaie. ,
Début de journée plutôt humide mais nous terminons la sortie en T-shirt.

Magnifique journée pour observer nos premières *Parulines à croupion jaune*, *Paruline des ruisseaux* et à couronne rousse, *Roitelets à couronne rubis*, *Bruant familier* et des *marais*, *Râle de Virginie*, *Viréo mélodieux*, *Chevalier grivelé*, *Troglodyte familier*... Sans oublier plusieurs espèces de canards, bernaches, bihoreau, grèbes, passereaux etc...

Les plus chanceux, qui avaient un petit peu moins faim, ont pu observer un Grand-duc d'Amérique, perché là devant nous!

Les photographes, pas trop amateurs, s'en sont donnés à cœur joie en prenant des clichés d'une *Paruline à couronne rousse* qui "prenait la pause" à quelques pieds de nous seulement...

Dix membres et deux amis du club ont pu observer 61 espèces sous l'œil averti de notre dynamique guide, Colette Laprade. Elle remplaçait à pied levé Jean Beaudreault, malheureusement retenu à la maison à cause d'un affreux mal de dos. Ce n'est que partie remise Jean!

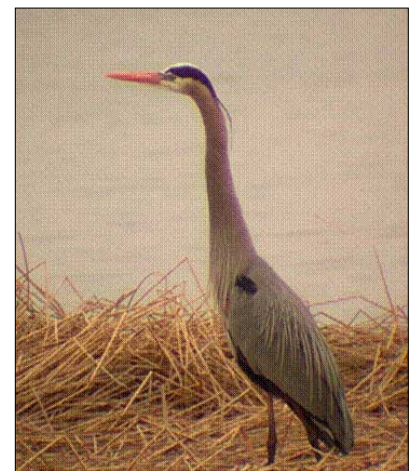
Merci Colette pour ta patience et les belles découvertes!

Ce marais et le boisé de l'autre côté de la route sont de bons sites à découvrir!

Raymonde

PROCHAINES ACTIVITÉS DU CLUB !!!

- 🦶 15 mai : sortie des élèves de Michel Bertrand : les passereaux au Parc Summit à Montréal
- 🦶 15 mai : **Marais de Canards Illimités** à Boucherville (près de La Saulaie). Jean Crépeau
- 🦶 18 mai : **Conférence** avec Michel Bertrand « Problèmes d'identification des miroiseurs intermédiaires » À ne pas manquer!
- 🦶 22 mai : **Lac Boivin à Granby**. Notre guide Michelle H. Gauthier
- 🦶 29 mai : Les Boisés d'Angoulême. Nos guides Vincent T.-Provençal et Jean Crépeau.
- 🦶 ?? Août/sept. : Les Îles de Sorel, en bateau? à suivre... Ne soyez pas inquiets : Nous vous aviserons en temps et lieux soit par courriel ou par chaîne télé-



Postes Canada

Arrivée des oiseaux du naturaliste et peintre animalier
John James Audubon

Date d'émission, le 14 mai 2004



Quel plaisir de découvrir une façon différente d'apprécier les beautés de la nature!

Vous êtes conviés à porter une attention particulière à la parution de cinq nouvelles figurines. Les oiseaux présentés cette année sont de petite taille et perchés sur une branche. Quatre timbres à 49¢ représentent le Roitelet à couronne rubis (*Regulus calendula*), le Bec-croisé bifascié (*Loxia leucoptera*), le Jaseur boréal (*Bombycilla garrulus*), et la Mésange à tête brune (*Parus hudsonicus*) et un timbre à 80¢ pour envoi aux États-Unis représentant le Bruant de Lincoln (*Melospiza lincolni*).

Afin d'être fidèle à l'œuvre de M. Audubon, les timbres ont été réalisés à partir d'aquarelles peintes lors d'un voyage de l'artiste en 1820 au Canada et aux États-Unis. Ces trésors comprenant seulement 33 aquarelles en sol canadien, sont la propriété de New York Historical Society qui les a acquises en 1863 de l'épouse du défunt artiste.

Clin d'œil d'un naturaliste du XIX^e siècle sur la faune d'Amérique du Nord.

Merci Monsieur John James Audubon

Chouettelement vôtre *Marielle Rivest Côté*

Référence Revue Détails, avril-juin 2004-04-21, Volume XIII no. 2.

« Dès septembre, votre bulletin *Bemache Express* sera **timbré** d'une de ces nouvelles figurines! »

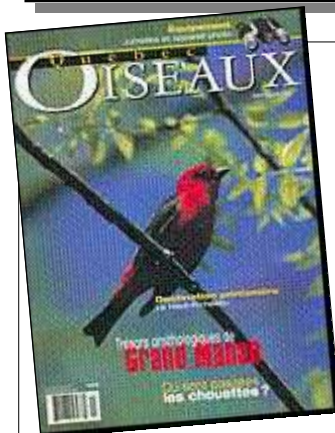
Un million de visiteurs chez Louise Simard!

En service depuis septembre 2000, le site internet *Les oiseaux rares du Québec* de l'AQGO, a franchi le cap du million de visiteurs samedi dernier. « La responsable, Louise Simard, y travaille sept jours par semaine. un travail qui est presque du bénévolat.

...Chaque spécimen intéressant est localisé précisément, et cela, presque à la grandeur de la province, aussi loin que Fermont. Les données sont mises à jour quotidiennement avec la collaboration d'une dizaine d'observateurs et experts scientifiques en plus de Alain Hogue, tous bénévoles... »

Extrait de La Presse, Actuel santé, Page 8, dimanche 9 mai 2004.

Merci à tous nos membres qui renouvellent leur carte annuelle du Club à la date d'expiration... Ce simple geste est des plus importants. *Votre comité*



QuébecOiseaux Printemps 2004

RECHERCHE :

Jouer à la chouette et à la souris ...

Où sont passées les chouettes boréales?

Le programme de surveillance des marais :

« Les chants du crépuscule »

Côté cour, côté jardin :

Le pré fleuri: travaux pratiques

Petite cour de l'Est: l'oiseau de mon rêve

" QuébecOiseaux " est un magazine sans but lucratif, fait par des gens d'ici, pour les observateurs d'ici...

C'est la revue de l'ornithologue !

C'est notre revue!

Textes recherchés et photographies d'une qualité inégalée .

Êtes-vous abonnés?

De plus :

Jamboree 2005

En Outaouais

Oiseaux d'ici

La Paruline masquée

Destination

Le Haut-Richelieu au printemps

Calendrier

Covoiturage.

La saison des sorties de groupe commence, les déplacements en voiture aussi. Le Club privilégie le covoiturage: *communication plus facile, moins de véhicules sur la route, économie d'essence (vous en connaissez le prix!).* Après réflexion, le c.a. vous suggère de remettre une contribution volontaire au propriétaire du véhicule utilisé. Un minimum de 5\$ ou 0,05\$ par kilomètre est suggéré. *Votre comité*

DIFFÉRENTS TIRAGES DU MOIS

Lors de la réunion du 20 avril dernier, ces chanceux ont gagné les prix suivants :

SUZANNE LACHANCE: un sac de grains mélangés offert par "Multi-Moulées", Sorel-Tracy

et PIERRETTE MACKAY : un chèque-cadeau d'une valeur de 10\$ chacun, du restaurant **Au Gueuleton de Contrecoeur!**

MARIETTE OUELLET: une casquette de **Mécanique générale MPC Rive-Sud**

JEAN LEMOINE, une mangeoire offerte par **votre Club.**

Quant au moitié-moitié, le montant de 25\$, a été remis à MICHEL SURPRENANT.



PÊLE-MÊLE

Les plumes et les hommes.

Un membre a trouvé un oiseau mort et a demandé s'il peut le garder... Peut-on aussi ramasser des plumes, peut-on les garder, les vendre?

Voici la réponse claire de Paul Messier : **NON** sauf si vous avez un permis récréatif ou un permis de chasse et vous ne pouvez vendre en aucun cas mais vous pouvez donner.

HORTICULTURE * Prochaines activités de la Société d'horticulture du Bas-Richelieu:

23 mai ... Vente de vivaces

Juillet 2004: Le Jardin Botanique de Montréal

26 juillet : Atelier sur les hémérocalles, Normand Dancause au Jardin des Nuances, St-Roch

Renseignements : (450) 742-5411 ou
<http://www.fsheq.com/membres/shbr>



Dans le cadre du cours d'ornithologie, votre Club vous offre une plus grande variété de livres et guides d'observation à prix très compétitifs! Tels les guides Peterson, Paquin-Caron, Paquin, Sibley 2000 et Sibley 2003, Stokes, Kaufman, Suzanne Brûlotte, etc... **Pour tous les membres en règle du Club.** Vous pourrez les acheter ou les commander lors des soirées conférence. Aussi, C.D. de chants d'oiseaux, mangeoires, affiches, etc...

DES OISEAUX RARES OU DIGNES DE MENTION ...



Barge marbrée
à Baie-Comeau,
le 6 mai
2004.

Photo :
Yves
Rouillard

9 mai : BRUAND DES PLAINES Clay-colored Sparrow

Un individu est de retour au Parc Régional de Longueuil. L'oiseau était dans les conifères, du côté droit en haut de la butte à glisser, au même endroit que les années antérieures (J.-P. Tousignant, F. Gariépy).

BERNACHE DU CANADA (type hutchinsii) Canada Goose hutchinsii (sous-espèce) Un oiseau est présent au réservoir Beaudet à Victoriaville (M. Grégoire).

Pour en voir plus, consulter le site « Les oiseaux rares »

PLACE AUX MEMBRES...

Pour les membres non inscrits au cours, voici quelques adresses " ornitho" très intéressantes :

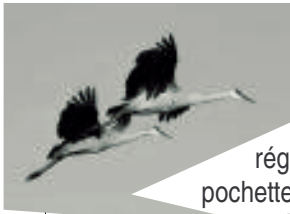
AviBase, outil de recherche pour tous les oiseaux du Monde, 1,441,973 mentions d'oiseaux, à demander dans la langue de votre choix: <http://www.bsc-eoc.org/avibase/avibase.jsp>

Le défi de la revue Québec Oiseaux : <http://www.quebecoiseaux.qc.ca/defi.lasso>

Les oiseaux du Québec (Denis Lepage) <http://www.oiseauxqc.org/>

Les oiseaux rares du Québec, observations récentes : <http://pages.infinit.net/simard/lesoiseauxraresduquebec.htm>

Visitez pour votre plaisir : www.oeil-bas-richelieu.com



Abitibi-Témiscamingue

Nous avons reçu au Club, un outil pour l'observation de la faune en Abitibi-Témiscamingue, région reconnue pour l'abondance de sa faune. C'est une pochette haut de gamme, regroupant sept dépliants, qui fera l'objet d'un tirage lors de notre réunion du 18 mai.

L'Abitibi-Témiscamingue grouille de vie et chaque rencontre est magique. Pour l'amant de l'observation de la faune, c'est une destination de choix. Grue du Canada, Paruline à gorge grise, Pic à dos noir, Ours noir, Lynx du Canada, Orignal, Tortue peinte et serpentine, Râle jaune, Mésangeai du Canada, Guifette noire, Rainette crucifère, sont un aperçu de la diversité faunique de cette vaste région.

L'emblème : la Grue du Canada . Sa prestance , sa gestuelle et le nombre grandissant d'individus rendent cette particularité régionale des plus attrayantes.

La région s'est donc dotée d'un réseau pour structurer cette activité : **Le Réseau d'observation faunique de L'Abitibi-Témiscamingue**. Les amateurs de la nature y découvriront six des plus beaux sites de la région : le parc national d'Aiguebelle, le marais Antoine, le Refuge Pageau, le marais Laperrière, le Centre éducatif forestier du lac Joannès, la zec Kipawa.

Un guide a été développé, de très belle qualité et rehaussé de photographies lumineuses. C'est une pochette regroupant sept dépliants qui dévoilent les repaires des vedettes à plumes, à poil ou à écailles et les périodes les plus propices à leur contact. Des cartes et un tableau synthèse aident à mieux planifier les sorties. Les activités et services y sont inclus.

Vous pouvez aussi commander cette pochette au coût de 10 \$ (TPS & frais de transport compris) au 1-866-330-2328 ou en allant visiter le site au www.afat.qc.ca/faunique

Raymonde



Il est temps de préparer votre abreuvoir pour Colibri à gorge rubis. Il arrive vers la mi-mai.

Voici une recette toute simple:

1 partie de sucre blanc dans 4 parties d'eau. Bouillir l'eau pour dissoudre le sucre complètement (2-3min.). Refroidir et garder la partie inutilisée au frigo (2 sem.). À l'extérieur, changer aux 2 jours s'il fait chaud. Surveillez vos arbres fruitiers en fleurs: le Colibri les butinent...

Retrouvez-nous sur le Net:

www.aggo.qc.ca

ou

[http://](http://pages.infinit.net/cost/)

pages.infinit.net/cost/

ou

Écrivez-nous à :

bernache_cost@yahoo.fr

MEMBRES DU CONSEIL D'ADMINISTRATION 2003-2004

Les membres du conseil d'administration sont là pour vous aider. N'hésitez pas à communiquer avec eux si vous avez des questions.

Présidence	Poste vacant	
Vice-présidente	Raymonde Surprenant	(450) 587-2372
Secrétaire	Hélène Gagné	(450) 742-8462
Trésorier	Jacques Brosseau	(450) 780-0945
Directrice	Claire Roberge	(450) 743-5259
Directrice	Françoise Grondin	(450) 746-0545
Directrice	Nathalie Éthier	(450) 746-8561
Directeur	Frédéric Bossert	(450) 743-6730
Directrice	Carmen Beauchamp	(450) 785-2717
Rédactrice journal	Raymonde Surprenant	
Resp. du site web	Jean Crépeau	

Votre carte de membre du COST porte **une date d'expiration**. Il est très important pour votre Club, de la renouveler afin que l'on puisse continuer à vous offrir des conférences de choix, des excursions, des soirées rencontres, votre Journal, etc...

Pour vérifier rapidement la date d'expiration de votre carte, regarder l'étiquette adresse de votre enveloppe: la date y est inscrite au **coin supérieur droit**. Prenez note que votre Journal cessera de vous être expédié deux (2) mois après la date d'expiration de votre carte de membre. Merci.

Votre comité